



江西恒定环保检测服务有限公司

检测报告

江西恒定检测字(2020)W05055号

项目名称: 江西百士德环境科技有限公司委托检测

委托单位: 江西百士德环境科技有限公司


检测类别: 委托检测

报告日期: 2020年06月05日



扫描全能王 创建

检测报告说明

- 1、本报告无  专用章、本公司检测专用章和骑缝章无效。
- 2、报告内容需填写齐全，无审核、签发者签字无效。
- 3、报告需填写清楚，涂改无效。
- 4、检测委托方如对检测报告有异议，须于收到本检测报告之日起五个工作日内向我公司提出，逾期不予受理。
- 5、委托检测结果只代表检测时污染物排放状况，所附排放标准由客户提供。
- 6、由委托单位自行采集的样品，仅对送检样品检测数据负责，不对样品来源负责。
- 7、本报告未经同意不得用于广告宣传。
- 8、未经本公司同意，复制本报告中的任何内容均为无效。

江西恒定环保检测服务有限公司

单位地址：江西省赣州市赣州经济技术开发区金坪西路6号（银源消防器材公司院内）

邮政编码：341000

电 话：0797—8229239

E---mail: 584138003@qq.com



扫描全能王 创建

江西恒定环保检测服务有限公司检测报告

项目名称	江西百士德环境科技有限公司委托检测		检测类别	委托检测
委托单位	江西百士德环境科技有限公司		联系人	陈晓燕
			联系电话	18172768990
委托单位地址	信丰县信丰工业园		来样方式	采样
采(送)样人员	黄梓诚、张志军	样品数量	地下水: 2个 废水: 4个 无组织废气: 32个 噪声: 8个 土壤: 2个	
采(送)样日期	2020.05.14-05.15	检测日期	2020.05.14-06.04	
检测项目	地下水: pH、氨氮、硫酸盐、硝酸盐、铜、汞、砷、镉、六价铬、铅 废水: pH值、化学需氧量、五日生化需氧量、氨氮、动植物油、阴离子表面活性剂、悬浮物、流量、总磷 无组织废气: 苯酚、甲苯、二甲苯、氨、总悬浮颗粒物、硫化氢、臭气浓度、非甲烷总烃 土壤: pH值、铜、铅、锌、镉、六价铬、砷、汞、镍、水分 噪声: 等效连续 A 声级			
水样感官描述	无色、无味、无浮油			
备注				



扫描全能王 创建

项目编号: 江西恒定检测字 (2020) W05055 号

江西恒定环保检测服务有限公司检测结果报告单

表 1 地下水检测方法、检测仪器情况一览表

检测项目	分析方法及方法来源	所使用仪器名称及编号	方法检出限 (mg/L)
pH 值	水质 pH 值的测定 玻璃电极法 GB/T6920-1986	PHSJ-4A 实验室 PH 计 HDJC-F017	-
氨氮	水质 氨氮的测定 纳氏试剂分光光度法 HJ535-2009	SP-722E 可见分光光度计 HDJC-F012	0.025
铜	石墨炉原子吸收法测定镉、铜和铅 《水和废水监测分析方法》	SP-3500GA 石墨炉 HDJC-F003	0.001
砷	水质汞、砷、硒、铋、锑的测定 原子荧光法 HJ694-2014	RGF-6200 原子荧光光度计 HDJC-F001	0.0003
铅	石墨炉原子吸收法测定镉、铜和铅 《水和废水监测分析方法》	SP-3500GA 石墨炉 HDJC-F003	0.001
镉			0.0001
六价铬	水质 六价铬的测定 二苯碳酰二肼分光光度法 GB/T 7467-1987	SP-756P 紫外可见分光光度计 HDJC-F010	0.004
汞	水质 总汞的测定 冷原子吸收分光光度法 HJ 597-2011	F732-VJ 冷原子吸收测汞仪 HDJC-F043	1×10^{-5}
硫酸盐	水质 无机阴离子的测定 离子色谱法 HJ 84-2016	CIC-D100 离子色谱仪 HDJC-F004	0.018
硝酸盐			0.016

表 2 无组织废气检测方法、检测仪器情况一览表

检测项目	分析方法及方法来源	所使用仪器名称及编号	方法检出限 (mg/m ³)
氨	环境空气和废气 氨的测定 纳氏试剂分光光度法 HJ 533-2009	SP-722E 可见分光光度计 HDJC-F012	0.01
总悬浮颗粒物	环境空气 总悬浮颗粒物的测定 重量法 GB/T 15432-1995	FA-1204B 电子天平 HDJC-F007	0.001
甲苯	环境空气 苯系物的测定二硫化碳解吸气相色谱法 HJ 584-2010	GC9790 II 气相色谱仪 HDJC-F005	1.5×10^{-3}
二甲苯			
苯酚	固定污染源排气中酚类化合物的测定 4-氨基安替比林分光光度法 HJ/T 32-1999	SP-722E 可见分光光度计 HDJC-F012	0.03
硫化氢	亚甲基蓝分光光度法《空气和废气监测分析方法》(第四版)	SP-722E 可见分光光度计 HDJC-F011	0.005
臭气浓度	空气质量 恶臭的测定三点比较式臭袋法 GB/T 14675-1993	/	10 无量纲
非甲烷总烃	环境空气 总烃、甲烷和非甲烷总烃的测定 气相色谱法 HJ 604-2017	GC9790 II 气相色谱仪 (非甲烷总烃专用)HDJC-F006	0.07

注: 臭气浓度由江西博华环境检测科技有限公司分包, 资质证书编号: 181412341035。



扫描全能王 创建

江西恒定环保检测服务有限公司检测结果报告单

表3 噪声检测方法、检测仪器情况一览表

检测项目	分析方法及方法来源	所使用仪器名称及型号	仪器编号
厂界噪声	《工业企业厂界环境噪声排放标准》 GB12348-2008	AWA5688 多功能声级计	HDJC-X004

表4 废水检测方法、检测仪器情况一览表

检测项目	分析方法及方法来源	所使用仪器名称及编号	方法检出限 (mg/L)
pH值	水质 pH值的测定 玻璃电极法 GB/T6920-1986	PHSJ-4A 实验室PH计 HDJC-F017	-
化学需氧量	水质 化学需氧量的测定 重铬酸钾法 HJ828-2017	JH-12COD 恒温加热器 HDJC-F024	4
五日生化需氧量	水质 五日生化需氧量(BOD ₅)的测定 稀释与接种法 HJ505-2009	SPX-150BIII生化培养箱 HDJC-F032	0.5
氨氮	水质 氨氮的测定 纳氏试剂分光光度法 HJ535-2009	SP-722E 可见分光光度计 HDJC-F012	0.025
动植物油	水质 石油类和动植物油的测定 红外分光光度法 HJ637-2018	CY2000 红外测油仪 HDJC-F009	0.06
阴离子表面活性剂	水质 阴离子表面活性剂的测定 亚甲蓝分光光度法 GB7494-1987	SP-722E 可见分光光度计 HDJC-F012	0.05
悬浮物	水质 悬浮物的测定 重量法 GB/T11901-1989	FA1204B 电子天平 HDJC-F007	4
总磷	水质 总磷的测定 钼酸铵分光光度法 GB 11893-1989	SP-756P 紫外可见分光光度计 HDJC-F010	0.01
流量	地表水和污水监测技术规范 HJ/T91-2002	LJD-10A 打印式流速流量仪 HDJC-X016	-



扫描全能王 创建

项目编号: 江西恒定检测字 (2020) W05055 号

江西恒定环保检测服务有限公司检测结果报告单

表 5 土壤检测方法、检测仪器情况一览表

检测项目	分析方法及方法来源	所使用仪器名称及编号	方法检出限 (mg/kg)
pH 值	森林土壤 pH 值的测定 LY/T 1239-1999	PHSJ-4A 实验室 PH 计 HDJC-F017	—
铜	土壤和沉积物铜、锌、铅、镍、铬的测 定 火焰原子吸收分光光度法 HJ 491-2019	SP-3520AA 原子吸收分 光光度计 HDJC-F002	1
锌	土壤和沉积物铜、锌、铅、镍、铬的测 定 火焰原子吸收分光光度法 HJ 491-2019	SP-3520AA 原子吸收分 光光度计 HDJC-F002	1
镍	土壤和沉积物铜、锌、铅、镍、铬的测 定 火焰原子吸收分光光度法 HJ 491-2019	SP-3520AA 原子吸收分 光光度计 HDJC-F002	3
铅	土壤和沉积物铜、锌、铅、镍、铬的测 定 火焰原子吸收分光光度法 HJ 491-2019	SP-3520AA 原子吸收分 光光度计 HDJC-F002	10
镉	土壤质量 铅、镉的测定 石墨炉原子吸 收分光光度法 GB/T 17141-1997	SP-3500GA 石墨炉 HDJC-F003	0.01
砷	土壤质量总汞、总砷、总铅的测定 原 子荧光法 第 2 部分土壤中总砷的测定 GB/T22105.2-2008	RGF-6200 原子荧光光度 计 HDJC-F001	0.01
汞	土壤质量 总汞的测定 冷原子吸收分 光光度法 GB/T 17136-1997	F732-VJ 冷原子吸收测 汞仪 HDJC-F043	0.005
六价铬	土壤环境质量 建设用地土壤污染风险 管控标准 (试行) GB36600—2018 表 3 土壤污染物分析方法	TAS-990AFG 原子吸收 分光光度计(含石墨炉)	2
水分	土壤 水分和干物质的测定 重量法 HJ 613-2011	JA2003 电子天平 HDJC-F008	-

注: 六价铬由江西博华环境检测科技有限公司分包, 资质证书编号: 181412341035。



扫描全能王 创建

江西恒定环保检测服务有限公司检测结果报告单

表 6 废水检测结果一览表 单位: mg/L, pH 值无量纲

项目名称		江西百士德环境科技有限公司委托检测				
送样日期		2020.05.14				
采样点位		废水总排口			标准限值	达标评价
样品编号		20W05055SZ003	20W05055SZ004	20W05055SZ005		
分析项目与结果	pH 值	6.80	6.81	6.82	6-9	达标
	化学需氧量	12	15	14	100	达标
	五日生化需氧量	3.5	3.5	3.5	20	达标
	氨氮	9.82	9.75	9.90	15	达标
	动植物油	0.21	0.21	0.19	10	达标
	总磷	0.47	0.47	0.47	0.5	达标
	阴离子表面活性剂	0.05L	0.05L	0.05L	5.0	达标
	悬浮物	4	5	4	70	达标
	流量 (m ³ /h)	0.19	0.17	0.20	-	-

备注 1、“L”表示低于方法检出限。
2、执行《污水综合排放标准》(GB8978-1996)表 4 其他排污单位一级标准要求。

续表 6 废水检测结果一览表 单位: mg/L, pH 值无量纲

项目名称		江西百士德环境科技有限公司委托检测			
送样日期		2020.05.15			
采样点位		雨水排放口	标准限值	达标评价	
样品编号		20W05055SZ006			
分析项目与结果	化学需氧量	12	100	达标	
	悬浮物	51	70	达标	
备注	执行《污水综合排放标准》(GB8978-1996)表 4 其他排污单位一级标准要求。				



扫描全能王 创建

江西恒定环保检测服务有限公司检测结果报告单

表7 地下水检测结果一览表 单位: mg/L(pH值为无量纲)

项目名称	江西百士德环境科技有限公司委托检测				
单位地址	信丰县信丰工业园				
采样日期	2020.05.14				
采样点位	窑前	车间	标准限值	达标评价	
样品编号	20W05055SZ001	20W05055SZ002			
分析 项目 与 结果	pH值	6.53	6.55	6.5-8.5	达标
	氨氮	0.098	0.119	0.50	达标
	铜	0.05 _L	0.05 _L	1.00	达标
	砷	0.0003 _L	0.0003 _L	0.01	达标
	铅	0.001 _L	0.001 _L	0.01	达标
	镉	0.0001 _L	0.0003	0.005	达标
	六价铬	0.004 _L	0.004 _L	0.05	达标
	汞	1×10 ⁻⁵ _L	1×10 ⁻⁵ _L	0.001	达标
	硫酸盐	7.34	9.16	250	达标
	硝酸盐	0.916	9.30	20.0	达标
备注	L表示低于方法检出限。执行《地下水环境质量标准》(GB/T14848-2017)中的III类标准。				



扫描全能王 创建

江西恒定环保检测服务有限公司检测结果报告单

表 8 土壤检测结果一览表 单位: mg/kg (pH 值无量纲, 水分%)

项目名称	江西百士德环境科技有限公司委托检测				
采样地址	信丰县信丰工业园				
采样日期	2020.05.14				
采样点位	厂内 N25° 25' 56" E114° 55' 45"	厂外 N25° 25' 56" E114° 55' 45"	标准限值	达标评价	
样品编号	20W05055TR001	20W05055TR002			
分析项目 与结果	pH 值	4.16	7.29	-	-
	铜	12	12	18000	达标
	锌	34	41	-	-
	镍	13	21	900	达标
	铅	39	46	800	达标
	镉	0.14	0.01	65	达标
	砷	6.52	7.30	60	达标
	汞	0.034	0.025	38	达标
	六价铬	2L	2L	5.7	达标
	水分	3.8	4.7	-	-
备注	"L" 表示低于方法检出限;				

表 9 无组织废气检测结果一览表

检测点位	监测日期	项目 时段	天气	风向	风速 (m/s)	气压 (KPa)	气温 (°C)	非甲烷总烃 (mg/m ³)	苯酚 (mg/m ³)
上风向 A	05.14	12:30-13:30	晴	南	2.3	98.7	28.8	0.54	0.010
下风向 B		12:30-13:30	晴	南	2.3	98.7	28.8	0.77	0.012
下风向 C		12:30-13:30	晴	南	2.3	98.7	28.8	2.44	0.012
下风向 D		12:30-13:30	晴	南	2.3	98.7	28.8	0.69	0.016
标准限值								4.0	0.080
达标评价								达标	达标
备注	执行《大气污染物综合排放标准》(GB16297-1996) 表 2 中无组织排放监控浓度限值;								



扫描全能王 创建

江西恒定环保检测服务有限公司检测结果报告单

续表 9 无组织废气检测结果一览表

检测点位	监测日期	项目 时段	天气	风向	风速 (m/s)	气压 (KPa)	气温 (°C)	硫化氢 (mg/m ³)	臭气浓 度	总悬浮颗 粒物 (mg/m ³)	氨 (mg/m ³)
上风向 A	05.14	10:00-11:00	晴	南	1.9	99.1	27.4	0.006	13	0.067	0.09
下风向 B		10:10-11:10	晴	南	1.9	99.1	27.4	0.017	15	0.183	0.12
下风向 C		10:10-11:10	晴	南	1.9	99.1	27.4	0.028	17	0.267	0.12
下风向 D		10:10-11:10	晴	南	1.9	99.1	27.4	0.022	16	0.233	0.12
标准限值								0.06	20	1.0	1.5
达标评价								达标	达标	达标	达标
备注	“臭气浓度、氨、硫化氢”执行《恶臭污染物排放标准》(GB14554-1993)表 1 二级新扩改建标准限值要求。总悬浮颗粒物执行《大气污染物综合排放标准》(GB16297-1996)表 2 中无组织排放监控浓度限值;										

续表 9 无组织废气检测结果一览表

检测点位	监测日期	项目 时段	天气	风向	风速 (m/s)	气压 (KPa)	气温 (°C)	甲苯 (mg/m ³)	二甲苯 (mg/m ³)
上风向 A	05.14	12:30-13:30	晴	南	2.3	98.7	28.8	1.5×10 ⁻³ L	1.5×10 ⁻³
下风向 B		12:30-13:30	晴	南	2.3	98.7	28.8	0.0054	0.152
下风向 C		12:30-13:30	晴	南	2.3	98.7	28.8	0.0042	0.0111
下风向 D		12:30-13:30	晴	南	2.3	98.7	28.8	1.5×10 ⁻³ L	0.0472
标准限值								2.4	1.2
达标评价								达标	达标
备注	执行《大气污染物综合排放标准》(GB16297-1996)表 2 中无组织排放监控浓度限值; L 表示低于方法检出限。								



扫描全能王 创建

江西恒定环保检测服务有限公司检测结果报告单

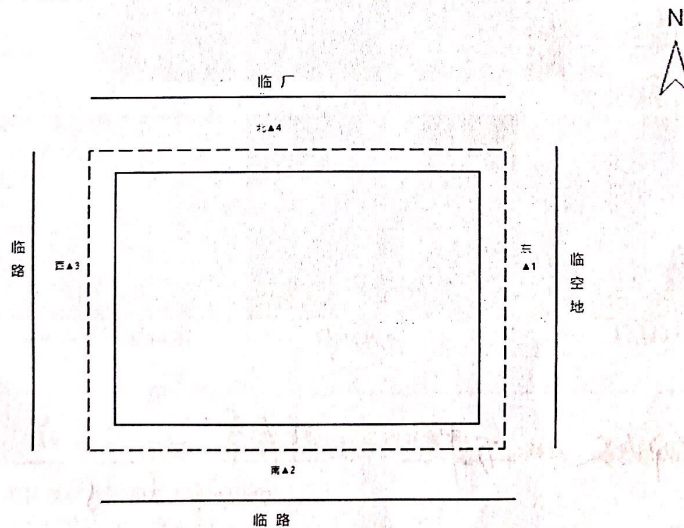
表 10 噪声检测结果一览表

检测点位	检测时间	天气	气温	气压	风向	风速
厂界东、南、西、北	2020.05.14	晴	/	/	南	1.8m/s

测点代码	测点位置	测定时间	测定结果	主要声源	标准限值	达标评价
			LeqdB (A)			
1▲	厂界东侧外 1 米	昼间	54.5	工业	65	达标
		夜间	46.3	工业	55	达标
2▲	厂界南侧外 1 米	昼间	55.7	工业	65	达标
		夜间	46.8	工业	55	达标
3▲	厂界西侧外 1 米	昼间	55.2	工业	65	达标
		夜间	46.1	工业	55	达标
4▲	厂界北侧外 1 米	昼间	54.3	工业	65	达标
		夜间	46.2	工业	55	达标

备注 执行《工业企业厂界噪声排放标准》（GB12348-2008）中 3 类区要求。

噪声采样点位示意图：



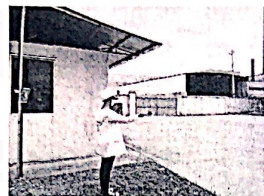
扫描全能王 创建

江西恒定环保检测服务有限公司检测结果报告单

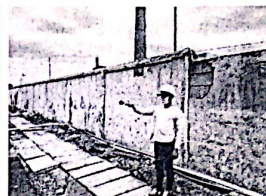
附现场监测图:



厂界北



厂界东



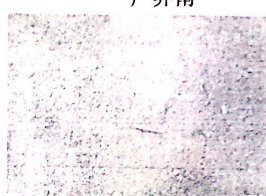
厂界南



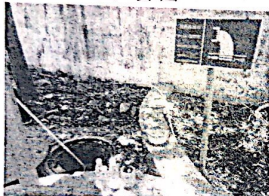
厂界西



厂内土壤



厂外土壤



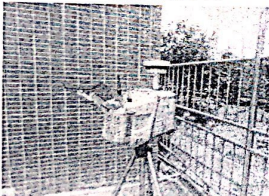
废水总排口



上风向 A



下风向 B



下风向 C



下风向 D



窑前地下水监测点

报告编制: 何玲英 复核: 方津 审核: 陈春青 签发: 曾东海

2020年6月5日



扫描全能王 创建